

Pozytyw & Negatyw

Magdalena Woźniak (Excellent Design)
zdjęcia: Piotr Ostrowski (Fotografia Architektury)



Taniec bieli i czerni w blasku kryształów przy lampce czerwonego wina... Ta myśl przyświecała grupie projektantów, którzy stworzyli niebanalny projekt apartamentu pokazowego dla nowej inwestycji mieszkaniowej Catalina Avalon na warszawskim Bemowie. Projekt doczekał się realizacji. O wnętrzach w klimacie glamour opowiada główna projektantka, Magdalena Woźniak.



W koncepcji całego apartamentu skoncentrowaliśmy się nie tylko na estetyce, spójności i funkcjonalności wszystkich pomieszczeń, ale i na wielu rozwiązaniach autorskich. Dużo uwagi poświęciliśmy precyzyjnemu rozplanowaniu kolorystyki, tak, aby biel z czernią nie wyiębiły wnętrza, a bordowy kolor był tylko subtelnym, energetycznym ociepleniem. Sam dobór kolorystyki, czy elementów wyposażenia to oczywiście nie wszystko. Dopiero wielopoziomowe sceny świetlne z listew ledowych, halogonów, reflektorów i kryształowych lamp dopełniły przestrzeń każdego pomieszczenia budując różne, w zależności od potrzeb, klimaty – od rozświetlonych jasnym światłem, po przytulne i nastrożone romantyzmem. Większość mebli i elementów wyposażenia w apartamencie to rozwiązania autorskie wykonane przez naszych stolarzy i szklarzy wg indywidualnych projektów, dzięki czemu mogliśmy zastosować niebanalne, a zarazem funkcjonalne pomysły przy optymalnym wykorzystaniu przestrzeni. Uznaliśmy również, że w takim wnętrzu nie powinno zabraknąć sztuki, dlatego zaprosiliśmy do współpracy artystkę – Maję Piotrowską, która namalowała obrazy zadedykowane temu projektowi.

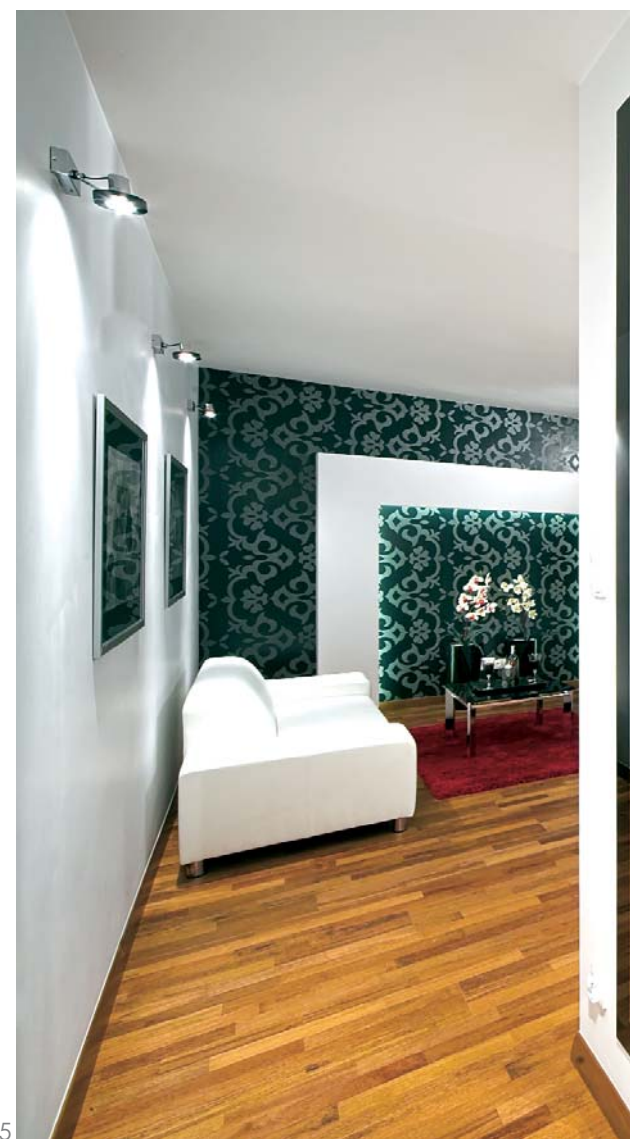


1. Bordowe akcenty w subtelny sposób ocieplają i dodają pozytywnej energii monochromatycznemu wnętrzu.
2. Główną ścianę w salonie zdobi czarna tapeta ze srebrnym wzorem z kolekcji Pearl, Ulfa Moritza.
3. Biała rama z karton-gipsu, od wewnątrz podświetlona ledami, to miejsce na telewizor lub dzieło sztuki. My postawiliśmy storczyki w donicach Delta z kolekcji Lechuza.
4. Stół wraz z koronkowymi krzesłami tworzy lekką, niemal ażurową całość.
5. Patrząc z holu, jakby przez czarną ramę wysokiej zabudowy, widzimy kuchnię, którą rozświetlają białe szafki przykryte blatem Samsung Staron przechodzącym w barenk.





4



5



6

W salonie, niskie, białe sofy o prostych formach doskonale komponują się na tle czarnej tapety oraz podświetlonej ledami białej ramy, która choć jest wysunięta do przodu, przez kontrast kolorystyczny dodaje głębi. Stolik kawowy wykonany został ze stali nierdzewnej i pokryty czarnym blatem ze szkła hartowanego. Do kompletu zaprojektowaliśmy duży stół, przy którym postawiliśmy krzesła o wyjątkowym designie. Zatopiona w bezbarwnym tworzywie prawdziwa czarna koronka objęta subtelnie wyprofilowaną, metalową ramą jest wyjątkowo dekoracyjnym elementem glamour. Koronkowe krzesła wraz ze stołem, dzięki swojej lekkości nie zabierają przestrzeni i tworzą ażurową konstrukcję.



7

8



9



6. Obrazy „Pozytyw&Negatyw” specjalnie do projektu wnętrza, namalowała Maja Piotrowska (technika artystyczna - ekolina i kredki akwarelowe na papierze).
7. Wystona ścian w kuchni jest również pomysłem autorskim - hartowane szkło zostało polakierowane wg projektu.
8. Motyw z wystony ścian w kuchni zastosowaliśmy również na szklanych drzwiach przesuwnych szafy w holu, dzięki czemu pomieszczenia tworzą spójną całość.
9. Widok kuchni z salonu jest inwersją kolorystyczną – tym razem widzimy czarne meble. Tu akcentem przełamującym jest bordowa, również błyszcząca, donica Quadro z kolekcji Lechuza.
10. Wielofunkcyjna zabudowa meblowa w sypialni pomieści garderobę, we wnęce można zawiesić telewizor, a ponad wnęką pozostaje spora przestrzeń na książki i albumy.
11. Pod kompozytowym blatem w łazience można schować kosz na bieliznę, szufłady pomieszczą potrzebne drobiazgi ułatwiając do nich dostęp, a za drzwiami ukrywamy pralkę.



10

11



12. Energetyczną, bordową pościel z satyny łagodzi biel mebli, czerń designerskiej tapety Ulfa Moritza z kolekcji Pearl i radosny blask kryształów.

Nad stołem powiesiliśmy owalną lampę z czarnym abażurem i kryształami egipskimi, które zawsze będą reagować nawet na najmniejszy promień światła rozrzucając po pomieszczeniu świetliste pryzmy.

Aby nie przesadzić z romantycznym nastrojem, otwarta na salon kuchnia jest niemal minimalistycznie prosta. Inspiracją była oczywiście wyjściowa filozofia projektu „Pozytyw & Negatyw”. Patrząc od strony holu, w wejściu widzimy czarną błyszczącą ramę, która w rzeczywistości stanowi boki wysokiej zabudowy lodówki oraz słupka z piekarnikiem kompaktowym. W tle, na jasnej ścianie, pod bladoszarym, kompozytowym blatem widzimy białe, połyskujące szafki. Gdy jednak patrzymy na kuchnię od strony salonu, białe szafki znikają pod barem, a pojawia się czarna, lakierowana również w opcji high gloss, zabudowa meblowa.

W łazience także zagrał kształtem, kolorem i światłem, przy czym duże lustro spotęgowało efekt. Ściany pomalowane zostały na czarny kolor, a odbijające się w lustrze półki z halogenami oraz podwieszany sufit z podświetloną ledami czarną wnęką dają poczucie zdwojonej przestrzeni i symetrii.

Sypialnia to zawsze duże wyzwanie. Od komfortu zasypiania i przebudzenia często jest uzależniona nasza wewnętrzna energia w ciągu dnia. Dlatego poza eleganckim łóżkiem i wygodnym materacem oraz garderobą, potrzebujemy odpowiedniego klimatu. Gra światła i kolorów w tej sypialni daje możliwość aranżacji różnych scen świetlnych w zależności od nastroju czy potrzeby. ■

Apartament został zaaranżowany przez Excellent Design – Studio aranżacji i wyposażenia wnętrz. Nad projektem, nadzorem autorskim przy jego realizacji oraz logistyką pracował zespół w składzie: Magdalena Woźniak, Joanna Czarowska-Sprawka, Kornelia i Dariusz Ziemińscy.

